

2015

PANORAMA DE L'ÉCONOMIE SOCIALE ET SOLIDAIRE

L'économie sociale et solidaire sur Arles Crau Camargue Montagnette

350 employeurs

2 950 salariés

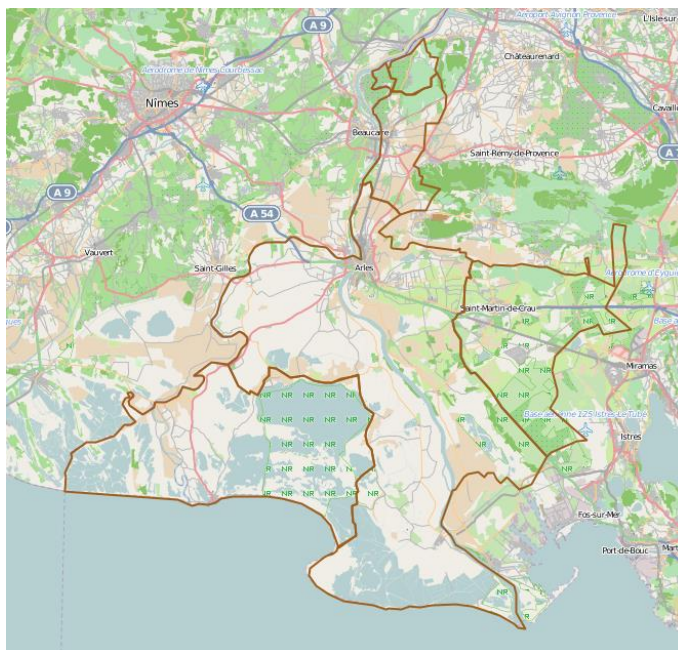
soit **16,3 %** des salariés du privé

71 millions €

de salaires bruts distribués

Climat social : plutôt bon pour **93 %** des structures
enquêtées

Modèle économique : une préoccupation pour
71 % des structures interrogées



Arles Crau Camargue Montagnette



31 décembre 2015

Page 1 sur 15

SOMMAIRE

Qui fait l'économie sociale et solidaire sur le territoire ACCM ?	4
Structures & Secteurs d'activité	6
Taille & Ressources humaines	8
Renouvellement générationnel... ..	10
des salariés	10
et des bénévoles	10
Modèles économiques	11
Besoins en locaux.....	13
Transformation en Scop ou Scic	13
L'ESS sur ACCM a des atouts	14
Pistes de travail et préconisations.....	14

ACCM, établissement public de coopération intercommunale regroupant 6 communes (Arles, Boulbon, Les Saintes-Maries-de-la-Mer, Tarascon, Saint-Martin-de-Crau, Saint-Pierre-de-Mézoargues) et plus de 80 000 habitants, a intégré l'économie sociale et solidaire au sein de sa compétence développement économique. Le soutien à l'ESS se fait en lien étroit avec le Conseil Régional Provence-Alpes-Côte d'Azur avec lequel la communauté a signé un contrat local de développement de l'économie sociale et solidaire (CLDESS).

Souhaitant améliorer sa connaissance du tissu ESS, de ses besoins et de son évolution afin que les actions mises en place soient en phase avec la réalité du secteur, ACCM a confié à la **CRESS PACA** la réalisation d'une étude sur le territoire. Regroupement régional des entreprises de l'économie sociale et solidaire, la CRESS PACA représente et offre un ensemble de services de développement à ces entreprises. Ses missions sont reconnues par la Loi ESS du 31/07/14.

En concertation avec un groupe de travail dédié¹, cette étude comporte 2 dimensions :

- des **données exhaustives fournies par l'Insee** qui permettent de dresser un état des lieux général de l'ensemble des entreprises ESS quelles que soient leur forme et leur commune d'implantation. Trois sources ont été mobilisées : Répertoire Sirene (2014), Clap (2013), Dads (2012). Nous parlerons de données concernant les entreprises ESS du territoire.
- un **échantillon** de structures ESS mobilisé grâce à une **enquête en ligne auprès de responsables de structures**. Réalisée entre mai et juillet 2015, cette enquête a permis de recueillir 53 réponses, dont 44 fournies par des établissements employeurs. Elles apportent un éclairage complémentaire aux données exhaustives. Avec 350 employeurs ESS et 2 950 emplois ESS repérés par l'Insee, et 44 réponses à l'enquête, l'échantillon représente 13 % des structures ESS et 22 % de l'emploi ESS référencés sur le territoire. Les références aux données issues de cette enquête sont notées Qxx dans le texte et renvoient à l'annexe 2 Traitement Enquête ESS.

Afin de faciliter la lecture, nous avons fait le choix de mixer ces différentes sources dans la présentation des résultats.

¹ associant la Maison de la Vie Associative d'Arles, l'Union Régionale des Scop, Inter-made, le Réseau ESS du Pays d'Arles

L'économie sociale et solidaire sur ACCM

CHIFFRES-CLES GLOBAUX

350 EMPLOYEURS, **stable** sur les 2 dernières années

dont **245** de moins de 10 postes, **62** de 10 à 49 postes, **17** de 50 postes et +

2 950 SALARIES, **+2,6 %** en un an, **275 emplois créés** en 2 ans

soit **16,3 %** des salariés du privé

et **11,6 %** de l'ensemble des salariés (du privé et du public)

8,4 salariés par entreprise en moyenne

71 millions € de salaires bruts distribués (sur un total de 517 M. d'€ de salaires bruts versés dans l'ensemble du secteur privé)

450 départs à la retraite dans les 5 ans

CHIFFRES-CLES ENQUETE

Autant de bénévoles actifs que de salariés

90 adhérents et **10 administrateurs** par structure en moyenne

Climat social : plutôt bon pour **93 %** des structures enquêtées

Modèle économique : une préoccupation pour **71 %** des structures interrogées

Transformation en Scop, Scic : une éventualité dans **1 cas sur 5**

QUI FAIT L'ECONOMIE SOCIALE ET SOLIDAIRE SUR LE TERRITOIRE ACCM ?

- ✓ avec 16,3 % de l'emploi privé
- ✓ soit 3 000 salariés
- ✓ dans 350 structures employeuses

1 fondation



13 agences mutualistes



13 banques coopératives



8 Scop – Sociétés coopératives et participatives (coopératives de salariés)

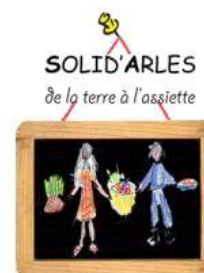
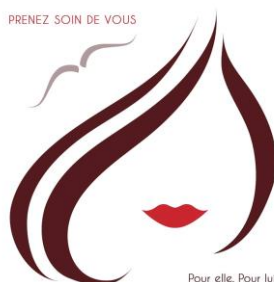
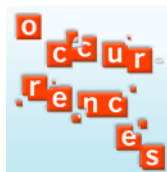


8 coopératives agricoles



... et 306 associations

... 306 associations offrant une diversité de services, par exemple



LES PASSEURS DE RÊVES



La Couverture Verte

STRUCTURES & SECTEURS D'ACTIVITE

Avec 350 établissements employeurs et 2 950 salariés, soit 16,3 % des 18 000 emplois salariés du secteur privé, l'économie sociale et solidaire sur Arles Crau Camargue Montagnette est un atout certain du territoire.

Figure 1 – Les employeurs et les emplois sur ACCM

Types d'organisation	Employeurs		Salariés			PACA	Au sein de l'échantillon
	ACCM		ACCM		% ds ESS		
	nb	% ds Tot	nb	% ds Tot	% ds ESS	% ds ESS	% ds ESS
Association	306	8,3%	2 412	9,5%	81,8%	82,3%	84,9%
Coopérative	30	0,8%	164	0,6%	5,6%	10,8%	0,9%
Mutuelle	13	0,4%	304	1,2%	10,3%	4,7%	3,4%
Fondation	1	0,03%	70	0,3%	2,4%	2,3%	10,8%
Ensemble ESS	350	9,5%	2 950	11,6%	100%	100%	100%
Autres entreprises privées	3 177	86,1%	15 136	59,4%			
Organismes Publics	163	4,4%	7 394	29,0%			
Total général ACCM	3 690	100%	25 480	100%			
Part ESS dans le secteur privé		9,9%		16,3%			

Source : Observatoire régional ESS - CRESS PACA, d'après Insee Clap 2013

En effet, les employeurs de l'ESS sont nettement plus nombreux - ramenés à la population - qu'en moyenne régionale ou française. Ce sont les établissements employeurs associatifs et mutualistes qui se distinguent avec 30 % de mieux qu'en moyenne française. Ce dynamisme entrepreneurial est une force qu'il est utile d'avoir à l'esprit. Les associations et mutuelles assurent une part de l'emploi local importante, bien que le taux de chômage² reste fort sur le territoire. De leur côté, les coopératives employeuses sont un peu mieux implantées sur ACCM qu'en moyenne régionale, mais emploient proportionnellement peu de salariés³.

Figure 2 – Évolution des employeurs et des emplois privés sur ACCM

		2011	2012	2013	Evolution 2011-2012	Evolution 2012-2013	Evolution annuelle (moy sur 2 ans)
Entreprises sociales et solidaires (ESS)	EMPLOYEURS	344	334	350	-2,9%	+4,8%	+0,9%
	SALARIES	2 675	2 876	2 950	+7,5%	+2,6%	+5,0%
	REMUNERATIONS (M. d'€)	65	68	71	+4,8%	+3,7%	+4,3%
Autres entreprises privées	EMPLOYEURS	2 774	3 113	3 177	+12,2%	+2,1%	+7,1%
	SALARIES	14 383	15 106	15 136	+5,0%	+0,2%	+2,6%
	REMUNERATIONS (M. d'€)	402	443	446	+10,0%	+0,8%	+5,4%
Part ESS dans l'ensemble des entreprises privées	Part des EMPLOYEURS ESS	11,0%	9,7%	9,9%			
	Part des SALARIES ESS	15,7%	16,0%	16,3%			
	Part des REMUNERATIONS ESS	13,9%	13,3%	13,7%			

Source : Observatoire régional ESS - CRESS PACA, d'après Insee Clap 2011, 2012, 2013

D'autre part, l'emploi privé dans les structures de l'économie sociale et solidaire progresse nettement sur les 2 dernières années, avec +5 % en moyenne, et +2,6 % sur la dernière année.

² évalué à 16,8 % de la population active d'après le RP 2012, contre 11,6 % en région PACA et 10 % en France entière

³ Le territoire ne connaissant qu'une fondation référencée en tant que telle, les comparatifs sur ce type d'organisation ne sont pas significatifs.

Figure 3 – Comparatif des densités ESS entre ACCM, la région PACA et la France

Densité ESS (nb pour 10 000 habitants)	ACCM		REGION PACA		France	
	Employeurs	Salariés	Employeurs	Salariés	Employeurs	Salariés
Association	37	293	29	272	28	284
Coopérative	3,6	20	3,2	36	4,1	47
Mutuelle	1,6	37	1,4	15	1,2	21
Fondation	0,12	8,5	0,12	7,6	0,22	11,9
Ensemble ESS	43	358	34	331	34	363

Source : Observatoire régional ESS - CRESS PACA; d'après Insee Clap 2013 et RP2012

Les associations et les coopératives sont de taille plus petite qu'en moyenne régionale, et encore plus petite qu'en moyenne française. A noter à l'inverse, la taille moyenne particulièrement importante des 13 établissements mutualistes employeurs implantés sur ACCM.

Figure 4 – Comparatif des tailles moyennes d'entreprises ESS entre ACCM, la région PACA et la France

Taille moyenne de l'entreprise (nb de salarié / employeur)	ACCM	REGION PACA	France
Association	7,9	9,4	10,0
Coopérative	5,5	11,1	11,7
Mutuelle	23,4	10,9	16,6
Fondation	70,0	62,2	54,4
Ensemble ESS	8,4	9,8	10,7

Source : Observatoire régional ESS – CRESS PACA, d'après Insee Clap 2013

Si l'on compare à présent aux autres entreprises privées (SARL, artisans etc.) présentes sur le territoire, contrairement à une idée reçue, l'entreprise de l'économie sociale et solidaire sur ACCM est de taille moyenne plus importante. En effet, on obtient 8,4 salariés/entreprise contre 4,8 pour les autres entreprises privées du territoire.

En termes d'activité, c'est l'action sociale, l'hébergement médico-social et la santé humaine qui est très nettement le premier secteur d'emploi avec près de 1 200 salariés portés par des associations implantées localement, soit 6,6 % de l'emploi privé (et 40,4 % de l'emploi ESS). Les services d'aide à la personne, les établissements sanitaires et médico-sociaux sont une clé de voute de l'ESS y compris sur ACCM. L'enseignement et la formation, le sport et loisirs, les arts et spectacles ainsi qu'un ensemble diversifié d'activités portent le total d'emplois associatifs à 2 400 postes, soit 13,3 % de l'emploi privé local (et 81,8 % de l'emploi ESS). Viennent ensuite l'assurance santé et de biens au sein de mutuelles avec 300 emplois, puis des emplois agricoles, industriels (mécanique, réparation navale) et bancaires dans les diverses coopératives présentes sur le territoire.

Figure 5 – Les secteurs d'activité des emplois ESS sur ACCM

Types d'organisation	Secteur d'activité	Salariés	%
Associations	Action sociale et Santé humaine	1 192	40,4%
Associations	Enseignement	338	11,5%
Associations	Sport & loisirs	133	4,5%
Associations	Arts et spectacles	126	4,3%
Associations	Activités diverses et non-classées	623	21,1%
Mutuelles	Assurance (santé et biens)	304	10,3%
Coopératives	Scop et coopératives agricoles	123	4,2%
Fondations	Tous secteurs	70	2,4%
Coopératives	Activités financières et assurance	41	1,4%
Ensemble ESS	Tous secteurs	2 950	100,0%

Source : Observatoire régional ESS - CRESS PACA, d'après Insee Clap 2013

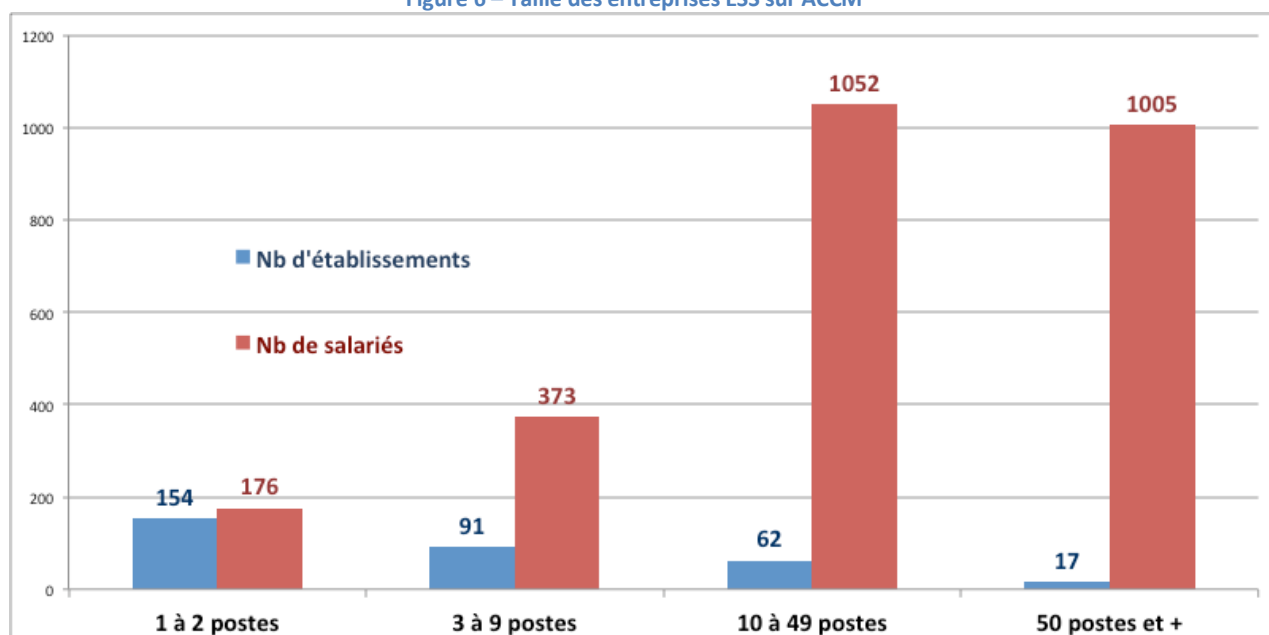
TAILLE & RESSOURCES HUMAINES

Dans ce chapitre, et afin de mieux servir la réflexion stratégique, le zoom est fait sur les entreprises de l'économie sociale et solidaire qui ne dépendent pas d'un réseau de grande taille qui dispose de son propre système de gestion des ressources humaines. Ainsi les réseaux mutualistes et bancaires ont été retirés des schémas suivants.

Ce sont les 62 entreprises ESS⁴ de 10 à 49 postes qui emploient le plus de salariés avec 1 052 salariés, juste devant les 17 entreprises de taille plus importante (1 005 emplois dans les 50 postes et plus).

Les microentreprises ESS sont les plus nombreuses, avec 245 employeurs de moins de 10 postes, dont 154 employant une à deux personnes.

Figure 6 – Taille des entreprises ESS sur ACCM



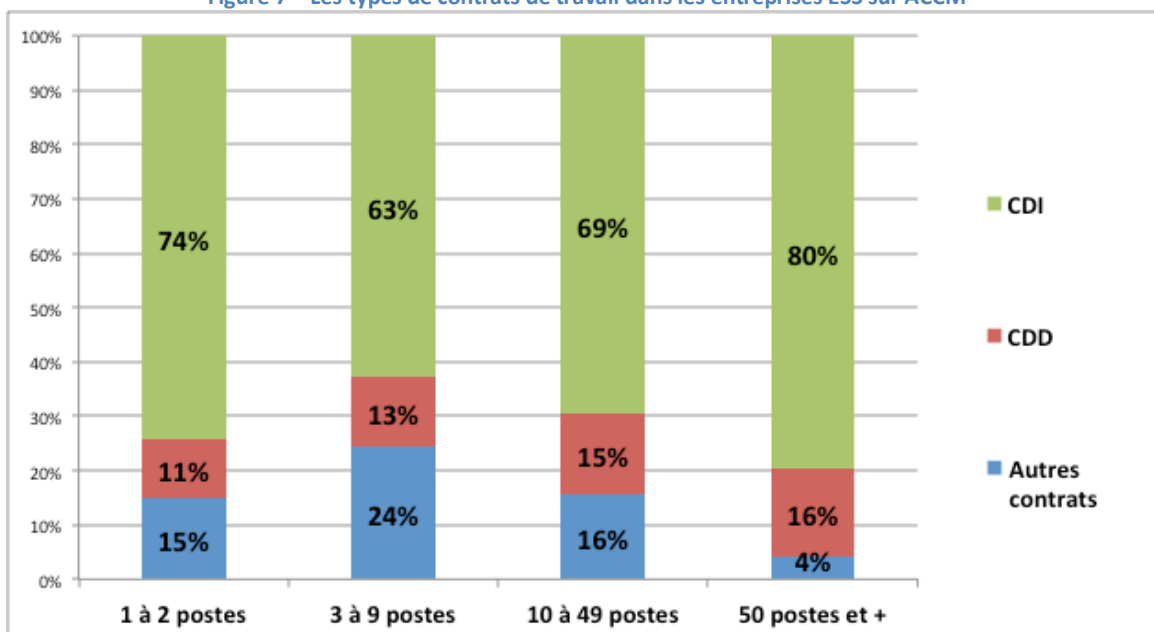
Hors mutuelles et coopératives bancaires - Source : Observatoire régional ESS – CRESS PACA, d'après Insee Dads 2012

Dans ces microentreprises les premiers contrats sont plus souvent en CDI (74 % des contrats chez les employeurs de 1 à 2 postes) et à temps partiel (47 % de contrats à temps complets).

La part de CDI diminue dans les entreprises de 3 à 9 postes (63 % de l'ensemble des contrats) puis remonte progressivement jusqu'à 80 % des contrats dans les entreprises ESS de 50 postes et plus. Les temps complets se stabilisent à 60 % des contrats de travail dans les entreprises de taille importante

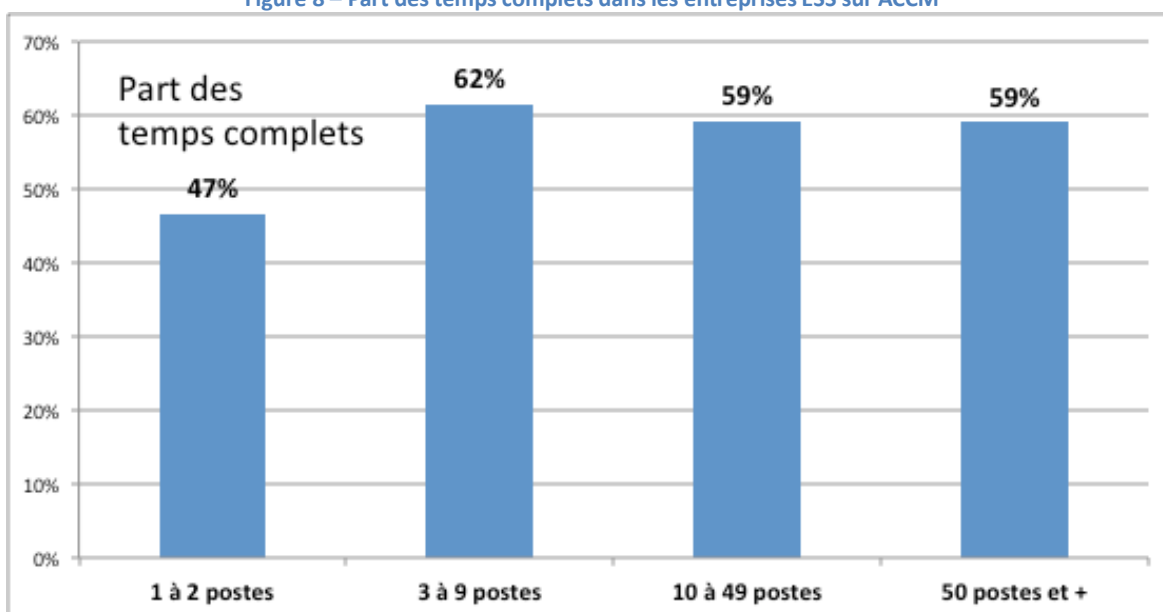
⁴ Hors établissements sous statut de mutuelle ou de coopérative bancaire.

Figure 7 – Les types de contrats de travail dans les entreprises ESS sur ACCM



Hors mutuelles et coopératives bancaires - Source : Observatoire régional ESS – CRESS PACA, d'après Insee Dads 2012
Autres contrats = travail temporaire, apprentissage, contrats d'avenir, CUI-CAE

Figure 8 – Part des temps complets dans les entreprises ESS sur ACCM



Hors mutuelles et coopératives bancaires - Source : Observatoire régional ESS – CRESS PACA, d'après Insee Dads 2012

D'après l'enquête, 11,6 % des salariés sont en contrats aidés. Ce taux relativement faible paraît conforme à l'expérience des mesures réalisées par l'Observatoire régional de l'ESS à d'autres échelles territoriales. Appliqué à l'ensemble des postes existants dans l'économie sociale et solidaire sur ACCM, on obtient une estimation de 340 postes en contrats aidés (cf Q14a et Q14b).

Côté formation, la moitié des structures enquêtées établissent un plan de formation (cf Q17, et Q18 pour le détail des dépenses consacrée à la formation).

Au final et dans l'ensemble, le climat social est plutôt bon pour 93 % des structures enquêtées (cf Q16a).

Renouvellement générationnel...

des salariés

Concernant les âges et les perspectives de gestion des ressources humaines, on estime à 16 % des salariés en poste la part de ceux qui devraient partir en retraite d'ici 2020. Ce taux est relativement homogène quelle que soit la taille de l'entreprise ESS sur ACCM.

Figure 9 – Les salariés de 55 ans et plus dans les entreprises ESS sur ACCM

Taille de l'entreprise ESS	Nb de salariés de 55 ans et +	Part des 55 ans et + dans l'emploi total de la taille
1 à 2 postes	24	15,8%
3 à 9 postes	68	16,4%
10 à 49 postes	178	14,7%
50 postes et +	180	16,5%
Toutes tailles	450	15,7%

Hors mutuelles et coopératives bancaires - Source : Observatoire régional ESS – CRESS PACA, d'après Insee Dads 2012

Dans ces 450 départs à l'horizon 2020, les ¼ sont actuellement en CDI. Et sur ces 329 postes, on estime à 52 le nombre de cadres qui devraient cesser leur activité.

Figure 10 – Les catégories socioprofessionnelles des salariés de 55 ans et plus en CDI dans les entreprises ESS sur ACCM

Catégories socio-professionnelles dans les entreprises ESS	Nb de salariés de 55 ans et + en CDI
Cadres & prof. intellect. sup.	52
Ouvriers, employés, pro. Interm	278
Ensemble	329

Hors mutuelles et coopératives bancaires - Source : Observatoire régional ESS – CRESS PACA, d'après Insee Dads 2012

L'étude de terrain confirme l'importance de la question des départs à la retraite de salariés, puisque 43 % des structures enquêtées déclarent connaître au moins un départ à la retraite dans les 5 ans (cf Q19), et il s'agit du dirigeant dans 1 cas sur 4 (cf Q20, 11 % du total de l'échantillon).

Globalement, les 2/3 des structures enquêtées pensent recruter (cf Q23, partiellement ou en totalité) à la suite de ces départs, ce qui conduit à estimer finalement à 220 le nombre total de postes à pourvoir dans l'économie sociale et solidaire dans les 5 prochaines années. 34 postes de cadres seraient ainsi ouverts au recrutement. Dans l'ensemble, un quart seulement des structures indique que ces recrutements posent une difficulté (cf Q21a), et près de la moitié affirme avoir anticipé la question des départs à la retraite des salariés de leur structure (cf Q22a).

et des bénévoles

Mais aux côtés des salariés, les entreprises de l'économie sociale et solidaire comptent aussi de nombreux bénévoles actifs que cela soit au niveau de l'aide à la réalisation des activités de l'entreprise ou au niveau de sa gouvernance.

L'enquête nous donne un ratio proche de 1 salarié pour 1 bénévole actif. En effet, on mesure une moyenne de 15 salariés pour 16 bénévoles (cf Q16). Ce qui donnerait un volume de plus de 3 000 bénévoles actifs dans l'ensemble des entreprises de l'économie sociale et solidaire du territoire ACCM.

On note également sur ces questions, une certaine méconnaissance des dispositifs d'aide au renouvellement générationnel, puisque 84 % des enquêtés ne connaît pas les dispositifs dédiés (cf Q24a).

Sur la gouvernance

La gouvernance des entreprises de l'économie sociale et solidaire est assurée en général par un Conseil d'Administration, estimé à 10 personnes en moyenne grâce à l'étude de terrain (cf Q8).

Parmi ces 10 administrateurs, près de 3 sont en postes depuis plus de 10 ans (cf Q11). La tranche d'âge majoritaire est celle des 50 – 60 ans dans près de la moitié des structures enquêtées (cf Q10).

60 % des enquêtés souhaitant renouveler, au moins en partie, ces administrateurs déclarent éprouver des difficultés à le faire (cf Q13).

Les salariés participent également aux instances de gouvernance dans au moins un tiers des cas (cf Q12a).

Les instances de gouvernance se réunissent environ 9 fois par an (cf Q9) pour des structures qui comptent en moyenne 89 adhérents.

MODELES ECONOMIQUES

Grâce à l'enquête de terrain, les modèles économiques des entreprises de l'économie sociale et solidaire du territoire ACCM peuvent être découpés en 2 groupes.

La moitié des structures (48 %) présente un budget ou chiffre d'affaires composé d'un seul type de ressource. Si le cas le plus fréquent est celui où les subventions représente plus de 75 % des ressources (dans 16 % des cas), on trouve 13 % de structures dont le modèle économique est indépendant des ressources publiques et s'appuie essentiellement sur les cotisations de ses membres (7 %) ou des recettes d'activité (5%).

L'autre moitié (52 %) présente un modèle économique hybride, mélangeant différents types de ressources publiques et privées.

Figure 11 – Les différents types de ressources économiques dans les entreprises ESS sur ACCM

Types de ressources	Nb d'établissements	%
Mono-ressource	11	48%
Subventions > 75 %	7	16%
Commande Publique > 75%	5	11%
Aide au poste > 75 %	4	9%
Cotisations > 75 %	3	7%
Recettes d'activité > 75%	2	5%
Diversité de ressources	23	52%
Total	44	100%

Source : Observatoire régional ESS – CRESS PACA, d'après Enquête ESS ACCM 2015

Sur l'ensemble de l'échantillon, on note que la commande publique est globalement peu mobilisée, puisque 70 % des structures n'y ont pas ou peu recours (cf Q25a, commandes publiques < à 10 %). C'est également le cas du mécénat et des dons mobilisés par seulement 4 % des structures interrogées (cf Q25f).

A l'inverse, la majorité des structures de l'économie sociale et solidaire du territoire génère des recettes d'activité (cf Q25d où 59 % des structures ont des recettes d'activité supérieures à 10 %). Près du tiers des structures est d'ailleurs assujetti aux impôts commerciaux (cf Q29a).

La question du financement est un enjeu partagé par la grande majorité des entreprises ESS enquêtées. En effet, le modèle économique est un sujet de préoccupation pour 71 % des structures interrogées (cf Q26, oui et plutôt oui). Ce taux de préoccupation économique monte à 82 % pour les structures qui reçoivent actuellement des subventions pour leur activité.

Les besoins en financement sont prioritairement destinés au fonctionnement (exploitation, aide au poste) pour 70 % des structures interrogées (cf Q27). Cela conforte l'hypothèse d'un net besoin du tissu économique de l'ESS de revisiter son modèle économique.

Le développement de nouveaux projets est le 2^{ème} besoin déclaré en financement, avec 32 % des structures, au même niveau qu'un besoin en Fonds de Roulement permettant de pallier les décalages entre encaissements et décaissements.

L'enquête confirme l'importance de travailler au développement de nouveaux circuits économiques, que cela soit en direction de la commande publique, ou vers la diversification des ressources privées.

Ici apparaissent deux pistes qui recueillent l'assentiment de près des 2/3 des structures interrogées. En effet, 64 % des entreprises de l'ESS sur ACCM ont la volonté d'élargir leur gamme de produits ou services, ou de développer une nouvelle activité, et 64 % souhaitent avoir recours au mécénat (cf Q28a).

BESOINS EN LOCAUX

A l'occasion de cette enquête, le point a été fait sur les situations des entreprises de l'économie sociale et solidaire du territoire en termes de locaux.

Il apparaît que 88 % des entreprises ESS enquêtées ne sont pas propriétaires de leurs locaux. Parmi eux, et au delà des 27 % qui bénéficient de locaux mis à disposition, 41 % sont locataires seuls (cf Q30).

Dans cette diversité de situations, y compris au niveau du montant des loyers mensuels (cf Q32), 30 % considère que leurs locaux ne sont pas adaptés à leur activité (cf Q31a).

TRANSFORMATION EN SCOP OU SCIC

Cette thématique de travail a donné lieu à différents échanges et a conduit à organiser des rencontres entre l'Union régionale des Scop – spécialiste de la question –, la CCI du Pays d'Arles, ACCM et les entreprises du territoire.

Le travail d'enquête permet d'identifier 8 structures (sur les 44 enquêtées, soit 18 % ou près d'un cas sur 5) qui seraient susceptibles d'être intéressées par un questionnement sur l'opportunité du passage en Scop ou Scic (cf liste à la fin de l'Annexe 2).

L'ESS SUR ACCM A DES ATOUTS

En résumé, le territoire ACCM comporte les atouts suivants

- **Les associations sont plus fortement implantées** qu'en moyenne régionale ou nationale. Bien que de plus petite taille moyenne, les associations emploient en tout 2 400 personnes, soit 13,3 % de l'emploi privé à elles seules
- En particulier, **le secteur de la santé et du social, médico-social** est un employeur majeur sur le territoire
- Le **mouvement mutualiste** est également bien implanté avec des agences de taille importante, et plus de 300 salariés sur le territoire
- **Les coopératives sont relativement nombreuses** même si elles sont peu employeuses
- Plus de **200 postes** seraient à **pourvoir** dans les 5 prochaines années dans les entreprises de l'économie sociale et solidaire du territoire, dont une trentaine de cadres
- Les **bénévoles actifs** sont également importants dans le fonctionnement des entreprises de l'économie sociale et solidaire et sont aussi nombreux que les salariés

PISTES DE TRAVAIL ET PRECONISATIONS

Au terme de ce panorama de l'ESS sur ACCM, les pistes de travail suivantes se dégagent :

- a) **Consolider le modèle économique**, en particulier les ressources nécessaires au fonctionnement des structures ESS du territoire. En particulier, une action – par exemple une formation- autour de la **mobilisation de mécénat** paraît opportune. Ce thème du mécénat pourrait être travaillé dans une acception large : mécénat financier (fondations, grandes entreprises), mais aussi mécénat de compétences (par exemple une initiative de type Marathon Pro Bono), ou encore micro-mécénat ou financement participatif (par exemple, information sur les 3 formes de plateformes de crowdfunding). Sous ce thème peut également être proposées des initiatives visant à développer le **recours aux fonds européens** ou à mieux maîtriser la **levée de fonds propres**, fonds nécessaires aujourd'hui pour faire appel à des financements tels que le Fonds d'Innovation Sociale - FISO (prêt à taux zéro à la hauteur des fonds propres de la structure). Enfin, l'amélioration du recours à la commande publique est une piste de travail collectif à conserver également.
- b) **Améliorer la gestion des ressources humaines**. Une autre action pourrait être menée autour de la problématique du renouvellement des effectifs salariés ainsi que des bénévoles. Un partenariat avec Pôle Emploi pourrait être envisagé pour optimiser l'identification des compétences locales. Plus largement une meilleure information sur les dispositifs d'aide (transmission, formation, politiques de l'emploi) existants pourrait rencontrer un public de dirigeants d'entreprises sociales et solidaires. La mobilisation d'accompagnement spécifique pourrait également être discutée (en lien avec le Dispositif Local d'Accompagnement et un accompagnement collectif spécifique, en partenariat avec la Maison de Associations d'Arles).
- c) Poursuivre la **valorisation des entreprises** de l'ESS et leurs **interactions avec l'écosystème** du territoire. A l'image des démarches engagées par ACCM avec la CCI, la Chambre des Métiers et l'URSCOP sur la reprise ou la transformation d'entreprises sous format Scop ou Scic, de nouvelles opportunités de développement économiques pourraient naître d'un renforcement des échanges entre acteurs économiques du territoire, par exemple sous la thématique éco-responsabilité (Réseau des entreprises éco responsables, salon des achats responsables SO EKO).

La diversité des compétences présentes et des services rendus par les entreprises sociales et solidaires, avec l'appui de compétences externes si nécessaire, est un levier sur lequel il paraît opportun de s'appuyer dans le but de les renforcer et maximiser leurs impacts en termes d'emplois et d'activités sur le territoire Arles Crau Camargue Montagnette.

Nous remercions chaleureusement pour leurs contributions à ce travail
La Maison de la Vie Associative d'Arles, l'Union Régionale des Scop, Inter-made, le Réseau ESS
du Pays d'Arles

ainsi que tous ceux qui ont participé à l'enquête en ligne, en particulier
ACOPLAST version 2, APRES, Archeomed, Arelate, Association ACTUS, ASSOCIATION MRM,
association Petit à Petit - coopérer pour mieux vivre ensemble, ATELIERS D'OR, CANOPEE,
Capacité, CELY INFORMATIC, Centre Social Mas Clairanne, CETNRE DE DEVELOPPEMENT
CULTUREL, CIDFF, COPEIA, CSAPA - association PREVENTION ET SOIN DES ADDICTONS,
DEDUCIMA, EPGV, ESAT Les abeilles, Fondation tour du Valat, FORMATIC, FOYER DELTA SUD,
INNOV'EMPLOI GPT EMPLOYEURS PAYS ARLES, IPA, LA CHRYSALIODE ARLES, La Couverture
Verte, les ateliers de la malle aux arts, les passeurs de rêves, Mise à jour, Mutuelle des Services
publics, Occurrences, OSIRIS et OSIRIS PLUS, PFPA, Pôle ICP, Radio 3DFM, REGARDS, SNPN -
Réserve Naturelle Nationale de Camargue, Solid'Arles, Stade Olympique Arlésien, TEEF, TNTB.

Liste des figures

Figure 1 – Les employeurs et les emplois sur ACCM	6
Figure 2 – Comparatif des densités ESS entre ACCM, la région PACA et la France	7
Figure 3 – Comparatif des tailles moyennes d'entreprises ESS entre ACCM, la région PACA et la France .	7
Figure 4 – Les secteurs d'activité des emplois ESS sur ACCM	7
Figure 5 – Taille des entreprises ESS sur ACCM.....	8
Figure 6 – Les types de contrats de travail dans les entreprises ESS sur ACCM.....	9
Figure 7 – Part des temps complets dans les entreprises ESS sur ACCM	9
Figure 8 – Les salariés de 55 ans et plus dans les entreprises ESS sur ACCM	10
Figure 9 – Les catégories socioprofessionnelles des salariés de 55 ans et plus en CDI dans les entreprises ESS sur ACCM.....	10
Figure 10 – Les différents types de ressources économiques dans les entreprises ESS sur ACCM.....	11